

MEMORIA
MOVILIDAD ERASMUS
“ESCOLA SOARES DOS REIS”
OPORTO 2015

DELIA SÁNCHEZ-MATAS RODRÍGUEZ,

Alumna del ciclo de Grado Medio de Alfarería, Escuela de Arte y Superior de Diseño de MERIDA.

MEMORIA MOVILIDAD EN LA "ESCOLA SOARES DOS REIS" DE OPORTO, OUTUBRO 2015

DELIA SÁNCHEZ-MATAS RODRÍGUEZ

Porto, quinta feira 1

Outubro.

Primer día de mi movilidad en Oporto.

Me reciben a las dos de la tarde Ana Andrade y José Guimaraes (profesores de internacional y de cerámica respectivamente).

En este primer encuentro descubro la escuela, los lugares que voy a utilizar, conozco a Claudia Telheiro (mi otra profesora de cerámica), al director, y me muestran los objetivos y trabajos que realizaré en este mes de prácticas y estudio. Recibo un horario de clases y actividades que parece muy interesante; donde me explican el proceso a seguir de cada uno de los días de mi movilidad (materiales que necesitaré y utilizaré de la escuela, proyectos a seguir, métodos, conocimiento del medio con visitas a monumentos, museos, banco de materiales de la Cámara municipal de Oporto (depósito de azulejos).

Me ofrecen la posibilidad, aprovechando que hay en la escuela estudiantes de español, que haga de "lectora", que asista a alguna clase de español para hablar con los estudiantes. Acepto encantada (estos son en potencia los futuros erasmus que vengán a Mérida).

El último día de mi mes aquí tendré que dar una charla a los estudiantes de cerámica de todo lo que he realizado durante la movilidad, con la muestra de mis trabajos realizados.

Voy a estar sola, pero compartiendo aula con los estudiantes de cerámica.

Los profesores son encantadores, siempre atentos a que yo les entienda.

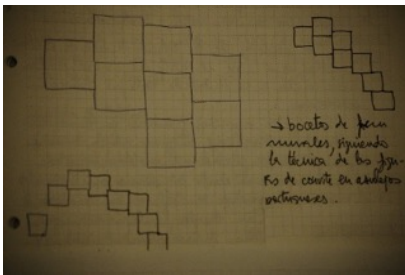


Porto, sexta 2, Outubro

Ruta fotográfica a las fachadas de las Iglesias de Capela das Almas y la Igreja do Carmo. Son dos iglesias con azulejos del siglo XVIII.

Mis deberes: hacer fotos de azulejos fijándome en lo que más me atraiga para destinarlo a mi proyecto en la escuela. Fotos para fijarme en la técnica, en los distintos autores de la época. Tengo que ir pensando en lo que quiero hacer!.

Durante la mañana (que la tengo libre) he ido a la biblioteca municipal, donde he encontrado murales de azulejos del siglo XVII y XVIII. Da gusto ir descubriendo en la práctica lo que estudiamos el año pasado en Historia de la cerámica.



Por la tarde y ya con la Profesora Claudia Telheiro he hecho el recorrido por la ciudad de Oporto. Nos acompañaba su hija María (antigua alumna del Centro). Hemos estado en la Catedral fotografiando los azulejos del claustro (relatan la conversación entre dos enamorados). También estuvimos en el segundo claustro donde están representadas escenas de la vida cotidiana de la época.

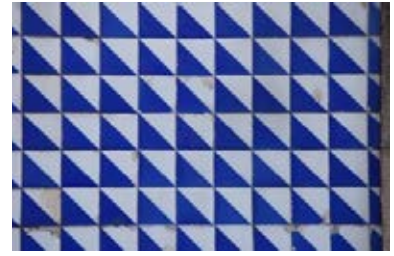
Aprendo que la luz en los azulejos siempre viene de la izquierda y en un ángulo de 45 grados (las sombras están en la derecha...).

Los azulejos de la Estación de tren de S. Bento (hechos en el siglo XX al estilo del XVIII) nos describen momentos de la historia de Portugal y escenas cotidianas.

Seguimos el camino fijándonos en los azulejos de las fachadas de las casas, viendo algunos de los muchos tipos que existen: biselado, marmolado, bigote de gato.... Vemos el efecto del plomo en el esmalte que hace que aparezca un reflejo azul y cómo lo imitan en los azulejos restaurados. Vemos fachadas modernistas y otras con anuncios antiguos de tiendas.

Durante el recorrido hablamos de la técnica, de lo que más me gusta, del proyecto que vamos a hacer....al hablar de "figuras de convite" y de mi idea de "puzle" no necesariamente bien colocado, Claudia, la profesora, me comenta que hay unas figuras de convite hechas por un autor moderno que aparecen desmadradas, rotas y repetidas....Están en la línea de la idea de mi proyecto.

¡¡Muy interesante mi primera clase!



Me gustan los detalles de las figuras representadas: mano con flores, piernas de caballero con adorno en la media, una peineta, alguna cara (de angelito, de mujer) mezclados con detalles del paisaje, árboles o flores y hojas de guirnaldas, algún trozo de capitel o edificaciones....

Porto segunda 5, Outubro

Charla sobre proyectos que haré en la escuela, adquisición de materiales y aprendizaje de su uso. Me enseñan algún truco de diseño en el ordenador.

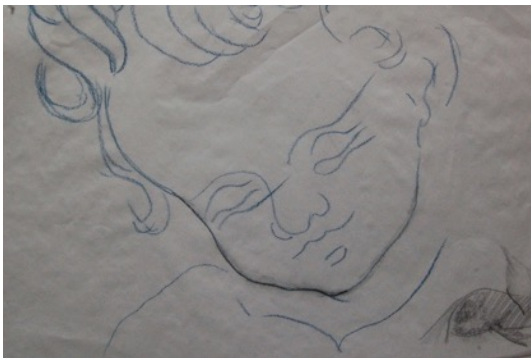
Recorrido por las fotos recopiladas y elección de las que usaré en el proyecto.

Captura de los detalles dentro de las imágenes escogidas.

Ejercicio en papel vegetal para luego traspasarlo al papel de acuarela (calcando desde el ordenador) .

Deberes para casa: ejercicios con papel vegetal y elección de posibles proyectos.

**Truco: En un folio hacemos un agujero del tamaño que precisemos para destacar solamente el detalle que queremos copiar en el papel vegetal.



Porto terça 6 Outubro

Con la profesora Claudia estuvimos eligiendo las capturas de imágenes de los azulejos del siglo XVIII que fotografiamos el viernes.

Hemos hecho los dibujos en papel vegetal y montamos el mural definitivo en un papel del mismo tamaño que tendrá el mural de azulejos.

De los dos proyectos que he propuesto a la profesora:

- Uno de seis azulejos basado en una sola imagen de un azulejo (cara de ángel) realizando variaciones y extrayendo pequeñas partes para realzarlas.
- Y el otro de nueve azulejos formando un puzle que son partes capturadas de personajes, paisajes, guirnaldas, edificaciones que aparecen en las fachadas de la iglesia “das Almas” y el claustro de la Catedral.

Elegimos el segundo:



Una vez hecha la elección adaptaremos el diseño al tamaño de los azulejos (15x15 cm.). Paso las capturas a papel vegetal y por el reverso lo repaso con carboncillo para posteriormente pasar el dibujo al azulejo. Sobre el azulejo, que lleva una capa de vidrio crudo, queda señalado el contorno del dibujo y luego con pigmento azul (industrial KD005) se pinta sobre el vidrio crudo (es un esmalte industrial, BC32).

Porto quarta 7 Outubro

Con la profesora Claudia he aprendido a utilizar la acuarela (ha sido mi primera vez). Es la técnica más parecida a la pintura cerámica. He hecho estudios de color según las reglas de luz utilizadas en la azulejería del siglo XVIII. Primero en un papel normal y después en uno especial de acuarela.

Por la tarde he hecho pruebas sobre azulejos vidriados (el vidrio crudo).

He aprendido una técnica sobre un panel inclinado y apoyándome bien en mi brazo o sobre un listón con patitas. Que a su vez se apoya en el panel por encima de los azulejos.



Los pinceles que se utilizan son también nuevos para mí: para el contorno utilizamos los perfiladores (me van a enseñar a fabricarlos artesanalmente).
Para el resto utilizan un modelo que nunca he visto.



Outubro

Porto quinta feira 8

Sigo con las experimentações sobre azulejos, ya pintando todo el dibujo, siguiendo el ángulo de 45° y entrada de luz por la izquierda. Los trazos más suaves, claros, son más grandes que los oscuros de las sombras.

La profesora me enseña pequeños toques que dan profundidad y volumen a los dibujos (es especialista en azulejos, podéis ver su trabajo en: wwwFacebook.com/clauidiamarinatelheiroceramista).



Me enseña la técnica del “picado” del papel vegetal (para pasar los dibujos a los azulejos con polvo de carbón) y de deberes tengo que hacer el picado del mural.

Por la tarde, preparo con el profesor Guimaraes el barro y las planchas para hacer después los dos primeros “tintinnábulos”. Es la segunda parte de mi proyecto en la escuela: realizar una pieza tridimensional donde aplicar la misma decoración que en los azulejos.

Voy a hacer cuatro piezas con barro blanco. Si da tiempo haré alguna más en terracota y al torno.

En la preparación del barro, lo he amasado y he utilizado una laminadora para las planchas. El profesor ha hecho una barbotina espesa. También hemos hecho unas plantillas de papel antes para que nos sirvan de modelo, haciendo unos conos.



Con la profesora Claudia seguimos con los tintinnábulos para que dé tiempo a secar, cocer y después pintar.

Empezamos a modelarlos el jueves por la tarde y hoy viernes hemos terminado tres de los cuatro que vamos a realizar.



Porto,

segunda 12 Outubro

Terminamos de hacer los tintinnabulos. Hemos hecho distintos objetos para colgar de la cabeza.

El tintinnabulo “TIDIDES” (romano) lleva dos formas fálicas, seguramente haciendo alusión a alguna característica propia del personaje que representa.

Nosotros hemos dado rienda suelta a la imaginación y hemos personalizado cada uno de ellos con objetos diferentes. El profesor Guimaraes ha hecho alusión a la parte teatral de la pieza, yo me he inspirado en adornos que aparecen en los paneles figurativos de los azulejos del siglo XVIII, convirtiendo a estos nuevos tintinnabulos en personajes del barroco portugués.



En casa busqué los modelos que van a decorar, por atrás o por el lado, estas piezas. Hice también la plantilla que utilizaré para realizar el diseño de estas decoraciones.

Por la tarde he estado con el profesor Guimaraes en el aula de diseño de producto y escayola. Me ha explicado el funcionamiento de los tornos ingleses que hay en la escuela (son tornos tumbados, horizontales como los de carpintería) y cómo se hace desde la primera pieza en escayola, su molde y el molde del molde (llamado madre-matriz).

La razón es que un molde sólo puede usarse un determinado número de veces; porque se va deteriorando. Entonces se rechaza y se vuelve a reproducir otro con la matriz.

También hemos hecho dos moldes diferentes para hacer azulejos, ha hecho dos placas para después realizar en ellas unos ejercicios que haremos la semana que viene con los Erasmus que vienen de Praga: un azulejo de arista (realizaremos el negativo y el positivo) y un ejercicio con engobes de decoración.

Me ha enseñado como conseguir la impermeabilidad en las piezas: hay que ir subiendo la temperatura de cocción de la pasta, por ej: una pasta de baja, 980° se cuece a 1040°.....hasta 1220°. Tienen pruebas en la escuela. La pasta va oscureciendo cuanto más temperatura. Las pruebas de cocción hay que hacerlas metiendo la pieza dentro de un recipiente de alta, para no estropear el horno.

Porto,

terça 13 Outubro

Con la profesora Claudia he pasado el mural picoteado a los nueve azulejos y he realizado el contorno con pigmento (cobalto) de todos los dibujos.



Porto, quarta 14 Outubro

Sigo con el mural, después del contorno he empezado con los fondos.

Pintura del mural - Técnicas:

Punteado para fondos: se hace formando círculos para que quede más homogéneo.

Las partes más claras se vuelven a dar.

Fondo con esponja : con una esponja natural (porque tiene más textura irregular), de las suaves para

bebés. Se humedece primero y después en una aguada se moja y se aplica sobre

el azulejo.

Pintando el mural.

Hemos empezado por los contornos después por las sombras de los dibujos para realzarlos (la cara de la mujer y la hoja de acanto están hechas con punteado, el cestillo y la pierna con la esponja, el brazo de mujer con pinceladas horizontales, marcando rayitas finas más oscuras y la mano con flores marcando sólo las sombras del dibujo). Primero hago las partes más claras de los dibujos, para luego seguir con las oscuras que van encima y son más pequeños los trazos.



También, Claudia me ha explicado cómo realizar un pincel perfilador artesanalmente:

Cómo hacer un pincel perfilador:

Se abren los pelos del pincel y con unas tijeras bien afiladas se van cortando los pelos exteriores al tiempo que se va girando el pincel, se corta hasta que quede como se ve en la figura:

Porto, quinta 15

Outubro

Sigo con la pintura de azulejos.

Hoy voy a visitar la clase de diseño en plástico con el profesor Guimaraes. Él con otros profesores van a realizar unas máquinas que precisan para este taller.

La visita ha sido muy interesante! Me ha mostrado todos los tipos de plásticos con los que trabajan: polietileno, silicona..... La forma de trabajar con ellos y lo unido que está este taller a la cerámica, pues precisa de moldes, donde los plásticos se adhieren y cogen forma. Tienen una impresora en 3D para maquetas de proyectos grandes.

Por la tarde hemos elegido los modelos con los que decorar los tintinnábulos. Hemos buscado detalles en los paneles que ya teníamos en el ordenador (las fotos de fachadas que hicimos la primera semana). Son caras. Pensamos que le dan un aire más teatral y festivo, dado el uso que los tintinnábulos tenían en la época romana.

Estos detalles irán por la parte trasera de las piezas, aunque pueden invadir por los lados la parte frontal si el dibujo elegido lo requiere.

La parte frontal llevará un esmalte craquelado transparente, esto unificará las dos partes de la pieza haciéndola más homogénea (muchos azulejos de las fachadas están craquelados).

Las caras elegidas son de ángeles, animales mitológicos y personajes históricos (como el rey que aparece en los azulejos de la Estação de S. Bento)

Porto,

sexta 16 Outubro

He estado en la biblioteca de la escuela con el profesor, me ha mostrado libros y diseños de la antigua escuela, además de libros y catálogos de Bienales de Cerámica. Y también la cartelería que utilizan en la biblioteca que está diseñada por él y hecha en la escuela.

Por la tarde, con la profesora Claudia, he visitado la tienda de productos cerámicos, hemos hablado de las fichas técnicas de los productos que estamos utilizando. Y hemos ido al “Banco de Materiales del Ayuntamiento de Oporto”.

Es un sitio de valor incalculable: allí se recogen los azulejos de edificios que se están derrumbando antes de que se estropeen. Los custodian, clasifican y los ponen a disposición de propietarios de otras casas que necesitan en la restauración de las mismas.

Los materiales que hay son tanto azulejos como tejas vidriadas y decoradas, partes cerámicas de los tejados, rejas de balcones y ventanas y una parte de estucados (que decoraban los techos de los interiores).

También hay moldes metálicos utilizados en la decoración de tazas, paltos y los propios azulejos.

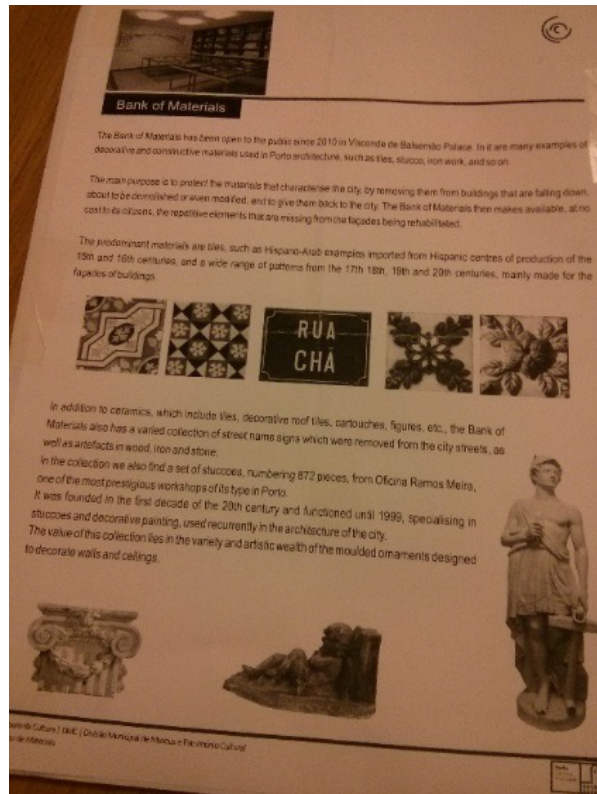
Estando allí, con los ejemplos delante, Claudia me ha dado una clase teórica de historia muy interesante!:

El porqué del nombre “alicatado”: los árabes partían con un alicate las distintas partes de un dibujo, haciendo un puzle con las piezas para formar el dibujo. Como se desperdiciaba mucho material se pasaron a la forma cuadrada.....de ahí el nombre “azulejo” que significa cuadrado en árabe.

Me explicó el ENJAQUETADO, simple y compuesto: Si en el cuadrado del centro lleva un dibujo es compuesto y si está vacío es simple.

Lo que es figura avulsa : un dibujo individual en un sólo azulejo.

Me enseñó a distinguir un azulejo hecho a máquina con plantillas impresas. Estas llevan una malla de minúsculos agujeros por donde penetra el pigmento y esos agujeros pequeñísimos dejan una impresión de puntitos fácil de reconocer para un ojo experto como el de la profesora Claudia.



Porto, segunda

19 Outubro

Continúo con la pintura del mural. Hago prácticas con los dibujos en acuarela, en clase del profesor Guimaraes, para coger más soltura en los trazos. Aprendo a utilizar un pincel que lleva un depósito de agua. Es bueno para aclarar y extender el color.

El profesor me muestra una forma antigua de esmaltar azulejos manualmente por vertido con un utensilio que se acopla a una jarra con el esmalte. Se usaba para facilitar que la capa de esmalte fuera la misma en todas las partes del azulejo.

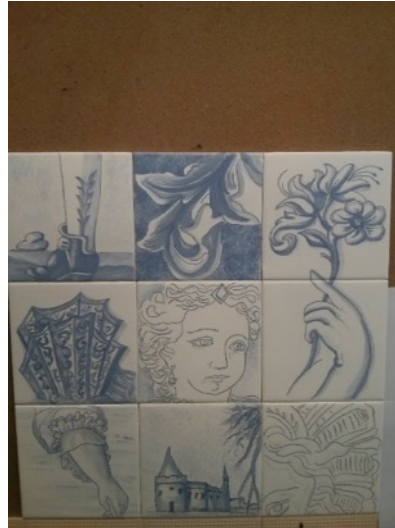
Por la tarde sigo haciendo prácticas con acuarelas.

También voy a ver a la profesora Ana Andrade para resolver papeleos del Erasmus. Comento con ella todo lo que estoy haciendo en la escuela y en la ciudad. Se interesa por mi bienestar, la casa, mi portugués.....estoy siendo muy bien acogida y atendida.



Outubro

Por la mañana sigo con el mural, la profesora Claudia me enseña a manejar el pincel, cómo cargarlo de más o de menos agua; me guía en las luces y sombras del dibujo.....donde debe ser la pincelada más fina o más gruesa, los trazos largos o cortos.....para dar profundidad y volumen a los dibujos.



Con los dos profesores hemos montado el horno de primera cocción de los tintinnábulos: la cocción será a 980°, el tiempo de cocción: 6h.-----450° ; 4h.----- 980°

Mis piezas se están cociendo con otras de barro rojo que hicieron unos niños pequeños (la escuela hace un día de encuentro con las familias y estas pasan por los distintos talleres, viendo cómo son, qué se hace en ellos y practicando un poco).



Cuando trabajo en el mural me siento en un taburete antiguo (precioso) que es de la primera escuela de finales del siglo XIX principios del XX, está inclinado ligeramente para que la espalda del que se sienta esté recta.



Es un honor para mí tener el privilegio de utilizar este taburete tan antiguo y bien pensado.

La profesora Claudia me comenta sobre la cocción de azulejos: temperatura de cocción es de 1000° , sobre los esmaltes.....el jefe del departamento me aporta la ficha técnica de los esmaltes que utilizan.

Por la tarde me uno a los alumnos checos que llegaron ayer y vamos al taller de escayolas y hacemos un ejercicio de decoración y fabricación de azulejos con molde de escayola. La decoración ha sido con barros coloreados que se hacen con barro líquido más óxidos y pigmentos de colores y barro blanco. Primero tenemos el molde de escayola preparado y echamos sobre él el barro coloreado líquido haciendo dibujos, después se echa encima el barro líquido blanco. Al ser de la misma pasta, todo se une respetando el dibujo. Al quitar el molde el dibujo queda integrado en el propio azulejo.

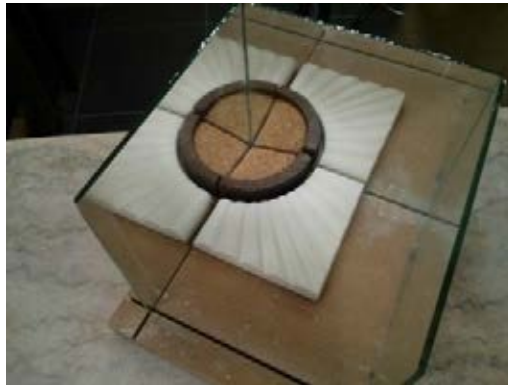


Hemos utilizado dos tipos de moldes.



El profesor Guimaraes nos ha mostrado un aparato con espejos, inventado y fabricado por él: en una base de madera hacemos 4 fisuras formando un cuadrado donde se incrustan cuatro espejos

con su cara al interior, el azulejo que estamos creando se pone tumbado hacia arriba y queda reflejado en los espejos dándonos una visión de cómo quedaría un panel entero con dicho dibujo. La utilidad es para probar los distintos diseños antes de elegir el definitivo.



También nos ha explicado en qué consiste la especialidad de “diseño de producto” y que la escuela hace proyectos para empresas.

Porto, quarta

21 Outubro

Seguimos con el mural. Cuando he cargado mucho de azul o se notan mucho las pinceladas, lo aliviamos con un pincel seco, que hace el efecto de “goma de borrar” y unifica el dibujo, a la vez que aclara el exceso de color.

Hoy he aprendido como se hace “la mufla”: es una cocción a 780°. Después del vidriado se pinta con pigmentos con trementina (grasas) sobre el vidriado. También se puede pintar sobre el bizcochado de porcelana. Se usan tintas de mufla de bajo fuego.

Claudia me ha mostrado ejercicios suyos de cuando era alumna en la escuela. Fue la diseñadora en la fábrica de Aveiro!



Hoy hemos terminado de pintar el mural.



Porto, quinta 22

Outubro

Segundo ejercicio con los checos en el taller de yeso con el profesor Guimaraes. Esta había preparado unas placas de escayola del tamaño de unos moldes que hay en clase. En esa placa dibujamos el modelo que hemos pensado anteriormente (yo he elegido una flor de art-decò), en un papel vegetal he dibujado la flor, la he marcado bien con un lápiz por detrás y le he pasado al azulejo dibujando encima, así queda marcada en la placa de escayola (como si fuera un papel carbón). Después con una herramienta de metal terminada en punta (parecida a una aguja de hacer punto gruesecita) marcamos una arista por el dibujo. Como si dibujáramos otra vez haciendo un surco; la aguja tiene que estar bien recta para que no haga cuña que pueda impedir la correcta reproducción del barro.

Se van haciendo pruebas con trocitos de barro.



Después lo ponemos en el molde vertemos barro líquido para formar el azulejo, que será el positivo. Para secar se ponen unas bolitas de barro aplastadas al mismo nivel con un trocito de periódico entre ellas y el azulejo y encima ponemos un azulejo cocido que haga peso (así no se deformará). El secado será lento pero seguro, es la parte más delicada del proceso.



Cuando la placa de escayola está muy seca y nos cuesta marcar el dibujo en ella, podemos humedecer un poco con un pincel mojado para ablandar la escayola. Siempre con cuidado de no mojar mucho, porque después tendríamos que esperar más para que el barro líquido que vamos a echar se absorba bien al crear el azulejo.

También podemos elegir un motivo que lo vaciamos todo (negativo) para que luego sobresalga en el azulejo (positivo).



Este ejercicio también se puede hacer para reproducir alto-relieves, para ello podemos usar objetos, texturas, juguetes pequeños.....etc, para hacer el molde en negativo. Después podemos jugar con el negativo y positivo para combinar haciendo cenefas.

Esta técnica se utiliza para diseñar azulejos y módulos con los que crear murales con relieves. Era muy utilizada en los años 50.

También hemos visitado el taller de carpintería metálica para ver fresadoras modernas que troquelan figuras a través de órdenes de un ordenador.

Y el taller de plásticos donde Guimaraes nos ha hecho varias demostraciones con distintos aparatos y materiales todos ellos de plásticos diferentes. Muy interesante.

Porto, sexta 23

Outubro

Sacamos los tintinnabulos cocidos del horno y visité el museo Soares dos Reis y la Casa Museo Guerra Junqueiro.

Outubro

Hoy hemos vidriado el mural y los tintinnábulos. Llevan un esmalte industrial transparente (TR39) que echamos por encima del dibujo para que se fije mejor el color.

Para preparar el esmalte mezclamos el polvo con agua en una proporción aproximada de un kilo de esmalte para 1350 ml de agua y hacemos el test de densidad = “teste de luva” (guante) : metemos el dedo en la papilla y si ésta deja película fina en el dedo es que está en su punto.

Método de esmaltado con pistola:

Colocamos el azulejo inclinado sobre una torneta apoyado en un cilindro de barro.

Disparamos el esmalte a una distancia de medio metro aproximadamente y la pistola en vertical (haciendo un ángulo recto con la piezano inclinada).

Primero damos una mano en vertical (de arriba abajo y de abajo arriba), una 2ª mano en horizontal (de un lado para otro) y una 3ª en círculos pequeños para que quede más homogéneo.

*Siempre empiezo dirigiendo el esmalte hacia la pared y continuo el movimiento sin dejar de presionar la pistola para que el esmalte salga de forma continuada y no provoque goterones!.

Cada vez que cambio el azulejo a un recipiente para que no se deposite en la pistola!!!!

Limpiar los bordes del azulejo del posible esmalte que tengan!!!

Siempre agitar la pistola antes de echar el esmalte sobre el azulejo, empezar a dispararlo hacia la pared y después ya en el azulejo!!!!



ESMALTADO DE LOS TINTINNABULOS

Los hemos esmaltado por vertido por dentro (para dar más sonoridad), y por fuera con la pistola tres de ellos y el cuarto por vertido.

Cuando se echa el esmalte por vertido encima de la pieza puede aparecer la “piel de naranja” que son pequeñas burbujas de aire que dejan unos agujeritos pequeños.



Siempre colocamos un recipiente donde se apoyan las piezas (tanto con la pistola como en el vertido), para que no apoyen directamente en el suelo donde cae el esmalte sobrante.

El esmalte que hemos utilizado es BC32 que es un blanco opaco brillante, es el fondo donde dibujaremos con el pigmento azul. La proporción es 500 gr. De esmalte para 675 de agua.

El esmalte con la pistola lo hemos hecho con la misma técnica que con los azulejos (1º vertical, 2º horizontal y 3º en círculos pequeños).

Las piernas de los tintinnábulos los hemos esmaltado con este esmalte también; pero no podemos cocerlos en la escuela de Porto; pues no tenemos las herramientas específicas en el horno para su cocción. Estas y los adornos de la cabeza (que van en azul brillante) serán cocidas en mi horno de casa.

Porto, terça

27 Outubro

Decoración de los tintinnábulos

Primero hemos quitado el esmalte de los agujeros de las piezas (para colgar piernas y adornos con un cordón de cuero fino) y el de las bases.

El que habíamos esmaltado por vertido perdió algunos rasgos de la cara, hemos quitado esmalte de la cara haciendo un efecto de antiguo, descascarillado un poco.....que luego reforzaremos con un craquelado. Para ello hemos utilizado una esponja seca. Ha sido fácil por estar el esmalte, de la pieza, seco.

Para la decoración hemos seguido los pasos que utilizamos en el mural: los diseños elegidos y pasados al papel vegetal y punteado, los hemos colocado sobre las piezas y hemos echado el carbón con la muñequilla para marcar los dibujos. Después hemos hecho los contornos, los trazos claros y por último los oscuros siguiendo el ángulo de 45º de la luz que viene por la izquierda en los murales del siglo XVIII.

La profesora Claudia ha decorado dos piezas y yo otros dos:



Después los hemos vidriado con esmalte craquelado (para que la parte que no lleva dibujo quede con un efecto de antigüedad y así queda la pieza más homogénea).

El esmalte es TR109.

Y por último los hemos introducido en el horno y los coceremos a 980°.



Outubro

Puesta del horno. Excursión a Guimaraes, visita a la ciudad donde nació el primer rey portugués Alfonso Henriques.

Porto, quinta

29 Outubro

Apertura del horno. Sacamos las piezas y hacemos el primer reconocimiento, fijándonos en las diferencias obtenidas por las distintas aplicaciones de esmalte (pistola y vertido).



La profesora Claudia da una capa de óxido de manganeso por encima de las piezas para hacer resaltar el craquelado de las piezas, que les da una impronta de antigüedad.



También observamos la diferencia de los azulejos que se cocieron sin el esmalte transparente que va por encima del dibujo. Este esmalte ayuda a fijar el color y le da mucha más potencia.



La profesora Ana Andrade viene a ver el resultado de mi trabajo durante este mes de erasmus. Y con ella organizamos una clase magistral para el último día: donde yo explicaré a los alumnos de la escuela todo el proceso del trabajo, el proyecto y su resultado.



Con el profesor Guimaraes organizamos la clase de mañana: no: explicaré paso a paso el trabajo realizado (pensar un proyecto, buscar material fotográfico de piezas históricas, elección de detalles, determinar el mural final y su realización siguiendo las técnicas: pruebas el acuarela primero, dibujo en papel vegetal, picotado, muñequilla de carbón, contornos , fondos, claros y oscuros , esmaltados, cocción.....), y hablaré de la importancia del intercambio cultural que ofrece este Erasmus: distintas formas de hacer las cosas en un mismo campo y un sin fin de posibilidades de creatividad.

Mañana con mi presentación termina mi experiencia de movilidad en la “Escola Soares dos Reis”. Ha sido muy gratificante, he aprendido un técnica que me apasiona, he estado en otros talleres de la escuela, en su biblioteca....Ha sido una oportunidad inigualable, esta escuela es un privilegio y yo me siento muy afortunada por haber sido su alumna por un mes.

Y como final de esta memoria dar las gracias al fantástico equipo que me ha atendido, siempre atento y dispuesto a resolverme los problemas que pudieran surgir.

ANA ANDRADE, mi supervisora de estudiantes internacionales.

JOAO PAULO PIMENTEL, jefe del departamento de cerámica.

CLAUDIA TELHEIRO y JOSE GUIMARAES, mis profesores tutores.

GRACIAS por vuestra sabiduría, generosidad y maravillosa hospitalidad!! Habéis conseguido que me sienta como en casa.

